

Itä-Suomen hallinto-oikeudelle

Mikkelin kaupungin lupa- ja valvontajaoston lausunto hallinto-oikeudelle tehdyn valituksen johdosta, asia 337/2025

Mikkelin kaupungin lupa- ja valvontajaosto lausuu jaoston päätöksestä 10.12.2024 § 22 tehdyn valituksen johdosta seuraavaa.

Kiinteistön Mustila 491-502-3-45 omistaja (jäljempänä maanomistaja) on tehnyt valituksen lupa- ja valvontajaosto päätöksestä 10.12.2024 § 22, jolla on hyväksytty Suur-Savon Sähkö Oy / Järvi-Suomen Energia Oy:n (jäljempänä hakija) hakemus sähköjohdon sijoittamiseen mm. kiinteistön 491-502-3-45 alueelle.

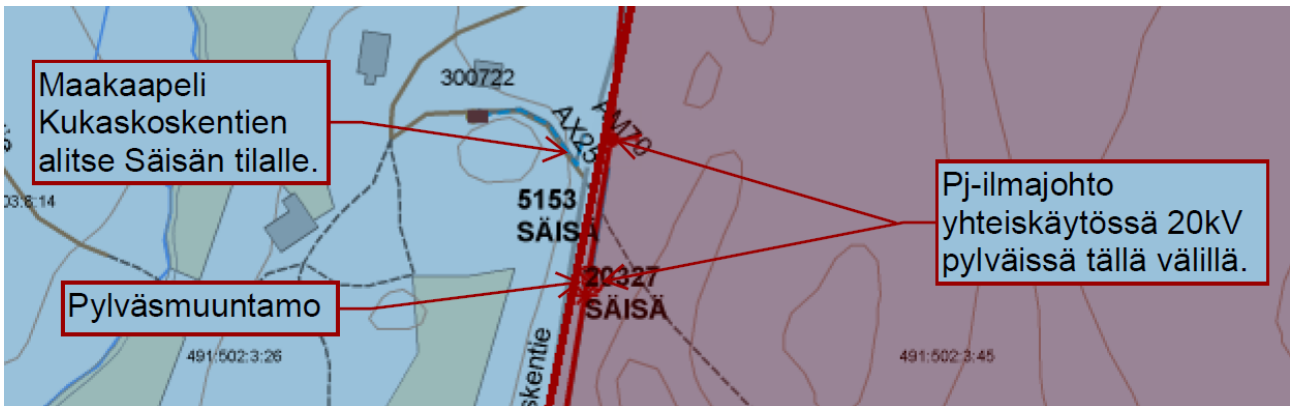
Valituksessaan maanomistaja väittää, että lupa- ja valvontajaoston päätöksentekoon olisi vaikuttanut se, että Mikkelin kaupunki on hakijayhtiön suurin omistaja. Tämän perättömän väitteen tueksi ei ole esitetty mitään näyttöä. Tämän osalta voidaan todeta, että lupa- ja valvontajaosto on itsenäinen ja puolueeton lupa- ja valvontaviranomainen, eikä esimerkiksi sen päätöksistä millään muulla toimielimellä ole otto-oikeutta.

Valituksen mukaan kiinteistön 491-502-3-45 omistajalle ei ole toimitettu kaikkia tarvittavia asiakirjoja eikä varattu mahdollisuutta lausua niistä. Liitteenä olevista asiakirjoista ilmenee, että maanomistajalle on toimitettu kaikki asiakirjat ja häntä on kuultu asian käsittelyn eri vaiheissa.

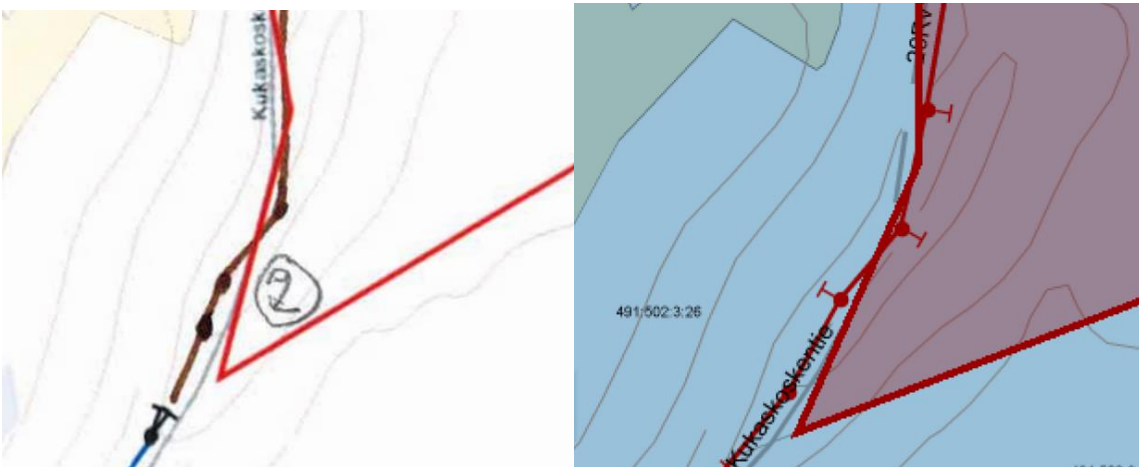
Valituksessa väitetään myös, ettei lupa- ja valvontajaostolle ole esitetty kaikkia tarvittavia asiakirjoja ennen asian ratkaisemista. Jaostolle on ennen kokousta jaettu kaikki materiaali, jota käsittelyn aikana on kerääntynyt. Nämä toimitetaan lausunnon liitteenä. Materiaalin suuren määrän vuoksi ja koska asiakirjoissa esiintyy yksityisten henkilöiden nimiä, kaikkea materiaalia ei ole otettu julkisen pöytäkirjan liitteeksi. Maanomistajalle on toimitettu kaikki hakijan kirjalliset selvitykset mm. teknisestä toteutuksesta (saapunut 16.3.2023 ja lähetty maanomistajalle 3.7.2023), varastoinnista annettu lausunto sekä pylväsmuuntajan tekninen suunnitelma. Maanomistajalle ei ole katsottu tarpeelliseksi välittää rakennusvalvonnan hakijalle lähettämiä lisäselvityspyyntöjä, vaan maanomistajalle on toimitettu hakijalta saadut lisäselvitykset lausuttavaksi. Prosessuaalisesti ei ole tarpeen hakemuksen täydennyspyyntöjä toimittaa maanomistajalle.

Sijoituspaikka on kieltämättä haasteellinen, koska tieosuudella on tarve molemmin puolin tietä puutavaran lastaukselle. Nykyinen Mustilan tilan lastauspaikka on ollut Säisän tilakeskuksen kohdalla. Tienvarren maastosta aiheutuvien haasteiden takia lastauspaikkaa ei voida sijoittaa tienvierustalla joka paikkaan. Maanomistajille on kuitenkin osoitettavissa lastauspaikkoja tien vierustalta. Päätöksessä on vertailtu eri sijoitusvaihtoehtoja ja valittu sekä maanomistajille että hakijalle vähiten haittaa aiheuttava versio. Hakija on pyrkinyt edistämään viimeisellä 1.4 vaihtoehdolla vähiten haittaa aiheuttavan ratkaisun löytymistä. Maanomistajan pyyntöjä eri maakaapelivaihtoehtojen vertailusta ei ole kaikilta osin tehty, koska on todettu, että maakaapelin asentaminen kyseiseen kohtaan ei ole teknisesti tyydyttävä ratkaisu. Päätökseen on kirjattu teknisen toteuttamisen esteet, jotka hakija on luetellut vastineessaan. Kyseessä ei ole sellainen poikkeuksellinen este, kuten rautatien alitus, joihin maanomistaja viittaa. Maanomistajan saamassa mielipiteessäkin Vantaan Energialta on todettu, että maakaapeleita tehdään käytännössä rautateiden ja valtateiden alittamiseksi. Kyseessä ei ole tällainen luetteloon merkitty tekninen este tässä tapauksessa.

Muuntaja on siirretty Saunasuontien liittymän eteläpuolelle, kuten maanomistaja on ehdottanut. Kyseessä on pylväsmuuntamo eikä se haittaa liikennettä tai Saunasuontien käyttämistä lastausalueena, koska muuntamo on riittävän etäällä Saunasuontiestä (alla olevassa kuvassa Saunasuontie pylväsmuuntamosta pohjoiseen katkoviiva tien vasemmalla puolella).



Harjun lastauspaikka etelässä. Hakija on esittänyt seuraavan toiveen kuva vasemmalla. Hakijan esittämä vaihtoehto 1.4 oikealla ja päätöksessä hyväksytty vaihtoehto:



Nurkkapyykin kohdalla (kuvassa Kukaskoskientien tekstin kohdalla) raja kääntyy lievästi vasempaan. Maanomistajan esittämässä vaihtoehdossa sähkölinja vaihtaa puolta tämän rajamitan keskivaiheilla ja hakijan osoittamassa vaihtoehdossa hieman ylempänä. Kuten päätöksessä on todettu, todellinen lastauspaikan pituus on vähintään 60 metriä ja tämän mitan lisäksi on vielä varoetäisyydet linjaan, koska kartasta voidaan mitata vastaava rajamitta.

Oikeustapauksissa sekä kyseisessä lainkohdassa puhutaan, että teknisesti tyydyttävästi ja kohtuullisin kustannuksin toteutettavasta vaihtoehdoista on valittava maanomistajalle vähiten haittaa aiheuttava ratkaisu. Hakija on kuitenkin esittänyt selvitykset, että maakaapeli ei ole tässä tapauksessa ja yllä kuvatusti teknisesti toteutettavissa oleva ratkaisu. Oikeustapauksessa, johon maanomistaja valituksessaan vetoaa, ovat vaihtoehdot olleet kaikki sellaisia, että ne on teknisesti tyydyttävästi voitu rakentaa. Kuten maanomistaja valituksessaankin on viitannut oikeuskäytäntöön Aki Ekroos-Vesa Majamaa 2018, ”velvollisuus sallia sijoittuminen rajoittuu tapauksiin, joissa sijoittamista ei voida muutoin järjestää tyydyttävästi ja kohtuullisin kustannuksin. Tällöinkin teknisesti tyydyttävästä ja kustannuksiltaan kohtuullisesta vaihtoehdosta on valittava se, josta maanomistajalle aiheutuu vähiten haittaa.” Ilmajohdojen sijoituksista on valittu vähiten haittaa aiheuttava vaihtoehto, koska maakaapeli ei ole teknisesti toteutuskelpoinen ratkaisu. Maakaapelin teknisestä toteutuksesta

on päätökseen kirjattu perusteet, jonka vuoksi sekaverkkoa pyritään välttämään ja sellainen rakennetaan vain rautateiden ja isojen valtateiden alituksissa, siirtolinjojen risteämässä, pitkissä vesistöylityksissä, puistomuuntamoiden edustalla, joista nouseaan 20 kV maa kaapelilla ilmajohtoon, koska puistomuuntamoon on asennettu katkaisijoita ja muita verkonohjaus- ja suojauslaitteistoja, joita ei tarvitse rakentaa pelkkään ilmajohtoon.

Sekaverkonrakentamiseen liittyy seuraavia ongelmia:

Sekaverkon sähkötekniinen suojaus muuttuu haasteellisemmaksi

Pylväsnousujen määrän kasvaessa vaipan vetäytymisvikojen määrä kasvaa

Ylijännitesuojien ja ylimääräisten liitoksien määrä kasvaa

Sekaverkossa on tarvetta entistä useammille erottimille

Lisääntyvien komponenttien myötä myös kunnossapitotarkastettavia kohteita on enemmän ja tarkastuskierto on erilainen

Maasulkuvirrat ja loistehon kompensointitarve kasvaa ja hajautettujen laitteistojen suunnittelu on haasteellisempaa

Askeljännitteen riski kaapeloiduilla osuuksilla voi muodostua ongelmaksi

Ilmajohto-kaapeli sekaverkossa ukkosen aiheuttamat rakenneviat kasvavat

- o Ylijännite kuormittaa maakaapeleita

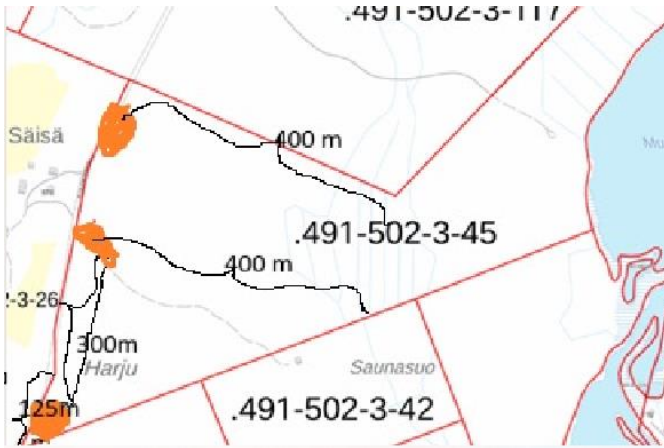
- o Ylijännitesuojilla pyritään ehkäisemään ylijännitteen pääsemistä maakaapeliverkkoon

- Ukkoset hajottavat vuosittain ylijännitesuojia 20 kV pylväspäätteillä aiheuttaen keskijänniteverkon vian.

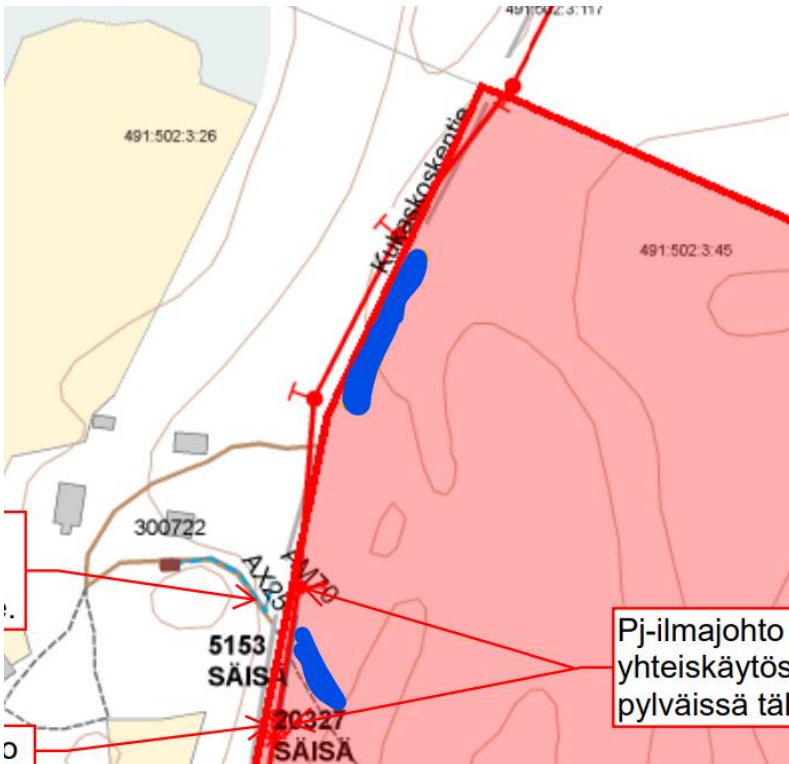
Maakaapelin rakentamisen esteenä ei ole se, että verkkoyhtiö pelkää ulkopuolisen hajottavan maakaapelin.

Maanomistaja on vedonnut haasteellisiin maastomuotoihin kuten tilan alueella olevaan suppaan. Hakija on vastineessaan todennut, että maastomuodot eivät ole olleet muuallakaan esteenä ilmajohdon rakentamiselle.

Maanomistaja on vedonnut siihen, että Mustilan tilalta tuodaan puutavaraa 600 metrin päästä ojitetulta peltoalueelta. Alla olevassa kuvassa on keltaisella merkitty mahdolliset puun lastaukseen sopivat paikat sekä etäisyydet. Nykyinen lastauspaikka sijaitsee kahden keltaisen merkinnän välissä. Korvaavat paikat olisivat siis Saunasuontien varressa sekä pohjoiseen nykyisestä paikasta. Molemmista alueen takaosaan on matkaa 400 metriä, kuten myös nykyiselle paikalle. Matka toki lisääntyy kauempaakin tuotuna, mutta matka ei kasva kuitenkaan nykyiseen paikkaan verrattuna. Harjun lastauspaikan ja Saunasuon tien välinen etäisyys on 300 metriä, joten puuta voi kuljettaa molempiin paikkoihin supan alueelta. Ajomatka ei siis oleellisesti muutu.



Säisän tilasta pohjoiseen linja siirtyy Säisän tilan puolelle, jossa noin 70 metrin matkalla on mahdollista tehdä puun lastausta, entisen lastauspaikan vieressä. Alla olevassa kuvassa sinisellä uusi pohjoispuolen lastauspaikka, joka siirtyy Säisän tilan liittymästä pohjoiseen.



Todetaan, että pohjoisin pylväis sijaitsee naapuritilan 502-3-117 kohdalla, jonka jälkeen se siirtyy Säisän tilan puolelle, jolloin Mustilan tilalle tämän jälkeen jää mahdollisuus lastauspaikkaan.

Päätöksessä voidaan antaa lupaan liittyviä ehtoja. Lupa- ja valvontajaoston päätöksessä on määrätty, että hakija tekee metsäkuljetusalan ohjeiden mukaisen liittymän sekä lastauspaikan Saunasuontien varteen.

Maanomistaja on valituksessaan esittänyt myös Säisän tilan puolesta vaatimuksia. Maanomistaja ei ole kuitenkaan esittänyt valtakirjaa, jolla hän voisi edustaa naapuritilaa. Säisän tilan omistaja ei ole tehnyt oikaisuvaatimusta eikä valitusta päätöksestä eikä ole kuulemisen yhteydessä esittänyt mielipidettään asiaan. Tietävästi Säisän tilan omistaja oli jo aiemmassa vaiheessa sopinut linjan

sijoittamisesta hakijan kanssa. Valittajan Säisän tilan omistajan puolesta esittämiä väitteitä tai vaatimuksia ei siis tule ottaa huomioon eikä niihin oteta tässä lausunnossakaan kantaa.

Maanomistaja on vedonnut siihen, että kaikkia hänen esittämiään maakaapelivaihtoehtoja ei ole vertailtu. Hakija on esittänyt edellä kerrotun selvityksen siitä, että maakaapeli ei ole teknisesti tyydyttävä ratkaisu, joten eri maakaapelivaihtoehtoja ei ole ollut tarpeen vertailla.

Lausunto on pyydetty vain Saunasuontien varastointihaitasta, koska siitä on ollut osapuolilla eriävät mielipiteet. Muista varastointipaikoista ei siten ole ollut tarvetta lausuntoa pyytää.

Saunasuontien liittymän turvallisuuteen on päätöksessä jo aiemmin otettu kantaa. Näkymä on riittävä. Liikennesääntöjen mukaan tiellä on ajettava aina sellaista nopeutta, että ajoneuvon pystyy pysäyttämään näkemän etäisyydellä. Tarvittaessa lastauksen ajaksi voidaan asettaa varoituskilpiä, mikä on normaali käytäntö. Liittymä ja lastauspaikka on ohjeistettu tekemään puunkuljetusalan ohjeiden mukaisesti.

Saunasuontien kunnosta jatkossa voidaan todeta, että yksityisen tien rikkomisesta vastaa se taho, joka tien särkee. Asia on yksityisoikeudellinen. Yleinen käytäntö on ollut, että metsäyhtiöt kunnostavat teitä, jos ne rikkoutuvat puukuljetusten yhteydessä. Koska tarkoitus on tehdä puunlastauspaikka, tulee se rakentaa toiminnan edellyttämään kantavuuteen. Päätöksen liitteenä on ohjeelliset mitat, joihin maanomistaja halutessaan on oikeutettu ja velvoitettu. Pistotie voidaan rakentaa silloin, kun maanomistaja sitä tarvitsee. Pistomaiset lastauspaikat ovat yleisesti käytettyjä.

Vaihtoehto 2017 ja vaihtoehto 1.2 vastaavat suunnitelman osalta sitä vaihtoehtoa, jossa ilmajohtolinja olisi viety syvemmälle metsään tienreunasta, jolloin lastauspaikka olisi voitu jättää ennalleen. Tätä vaihtoehtoa ei maanomistaja ole hyväksynyt. Päätöksen perusteluissa on myös katsottu, että tästä vaihtoehdosta aiheutuisi maanomistajalle enemmän haittaa kuin 1.4 vaihtoehdosta.